

DIVE IN

Fiche technique

SOIF TOTALE



CONTACTS

Responsable administrative

Zoé Gravez

+33 (0) 6 71 66 87 98

production@soiftotale.com

Responsable technique générale

Mia Mattenklott

+49 (0) 157 70 57 06 81

mia@soiftotale.com

Responsable son

Lucas Pierredon

+33 (0) 6 77 46 75 45

lucas@soiftotale.com

Assistée de

Elise Martin

+32 (0) 456 018 159

elise@soiftotale.com

Créateur/régisseur lumière

Valentin Boucq

+32 (0) 474 440 453

valentinlight@gmail.com

CONDITIONS TECHNIQUES GÉNÉRALES

SPECTACLE

Durée : 60min

Artistes au plateau : 16

Nombre de représentations :

Ce spectacle peut être joué au maximum deux fois par jour et il est nécessaire d'avoir au minimum 3 heures entre la fin de la 1ère représentation et le début de la 2ème représentation.

SCÈNE

Dimensions :

Nous avons besoin d'une largeur de 9m minimum, d'une profondeur de 7m minimum et une hauteur sous grill de 7m minimum.

Type de sol :

Le sol de la scène doit être plat, il n'est pas possible de jouer sur un sol dont la pente est de 1% ou plus. En cas d'irrégularité, contactez-nous le plus rapidement possible et apportez une proposition qui permette de rétablir la planéité.

La surface du sol est idéalement un plancher de danse ou un plancher en bois lisse.

Il est très important que le sol soit propre et nettoyé. La poussière, la saleté ou d'autres éléments similaires peuvent être dangereux pour le bon déroulement du spectacle.

Résistance au sol :

530 kg en-dessous du mât chinois. Contactez-nous si vous avez besoin d'une explication plus détaillée.

EFFETS

Machine à fumée : force moyenne à forte

Cigarettes électroniques : Afin de pouvoir réaliser les effets de fumée spécifiques de la cigarette électronique, **il est important qu'aucun courant d'air, ventilateur ou autre système de ventilation similaire ne soit allumé durant la représentation.**

CONDITIONS TECHNIQUES GÉNÉRALES

PUBLIC

Orientation :

Le placement des spectateur.trices peut être orienté soit frontalement, soit semi-circulaire, évidemment en fonction de la capacité de la salle.

La jauge :

La jauge devant laquelle nous pouvons jouer est de maximum 1500 personnes. Cela dépend toujours de la capacité de la salle et entièrement de son orientation

POINTS DE FIXATION

Points d'ancrage :

Nous avons besoin de 4 points d'ancrage en tout, chacun avec une résistance de 350 kg CMU. (voir le schéma à la page 7)

Type des points d'ancrage :

Idéalement des anneaux fixés au sol directement : des lests, des cuves d'eau, des poids, des sacs de sable posés et fixés au sol peuvent aussi fonctionner, mais seulement s'il y a une possibilité d'accrocher soit une sangle, soit un mousqueton à chaque point. Autrement la base de colonnes en bois ou en métal verticales fonctionne aussi, mais pareil ici, seulement s'il y a une possibilité d'accrocher une sangle ou un mousqueton à chaque point.

Point d'accroche :

Nous avons besoin de 4 points d'accroche, chacun avec une résistance de 350kg CMU. (voir le schéma à la page 7)

Type des points d'accroche :

Des anneaux fixés au plafond directement ou à des poutres en bois ou en métal.

PENDRILLONS

Pendrillonage à l'italienne + frise

AGRÈS DE CIRQUE

FOURNI
PAR LA CIE

Un système de mouflage pour les disciplines aériennes :

- 1 corde Intervention (9mm diamètre) 30m
- 1 corde Max Load (8mm diamètre) 30m
- 2 poulies Omni-block (1.5 simple)
- 5 poulies Rescue
- 1 poignée ascension (antichute mobile)
- Les suppléments (émerillons, mousquetons, sangles, etc.)

Les agrès utilisé avec le système de mouflage :

- 1 Cerceau
- 1 Trapèze danse
- 1 paire de Sangles

Un système de barre d'écart pour le nœud aérien :

- 1 barre d'écart 3m
- 2 sangles 2m
- 2 mousquetons

Les agrès du nœud aérien :

- 2 paires de Sangles
- 3 Cordes lisses
- Les suppléments (émerillons, mousquetons, sangles, etc.)

Un mât chinois avec 3 systèmes d'haubanages :

- 1 mât chinois (de 5,55m d'hauteur)
- 3 haubans
- 3 câbles
- 3 cliquets
- Les suppléments (mousquetons, sangles, maillons rapides, etc.)

Les autres agrès :

- 1 bascule (accompagnée de 9 tapis spéciaux)
- 25 balles de jonglage

AGRÈS DE CIRQUE

A FOURNIR PAR LE LIEU D'ACCUEIL

Pour le système de barre d'écart :

6 sangles de 2m (avec une résistance de minimum 2t)

4 sangles de 1m (avec une résistance de minimum 2t)

Pour le système de mouflage :

1 poids/sac de lest de 10kg minimum (idéalement un sac de sable)

Dans le cas où nos représentations ne se suivent pas, ou dans le cas où nous ne pouvons pas laisser tous nos agrès et instruments sur scène, le lieu d'accueil doit mettre à disposition un local de rangement, sec, propre et suffisamment grand pour y ranger tout notre matériel (25m³ environ)

Il faut également prévoir un local sec, à l'abri et sécurisé pour ranger les instruments.

RANGEMENT

MONTAGE ET DÉMONTAGE

Montage :

L'ensemble du montage demande trois services de 4 heures, comprenant les raccords lumière et son. Pré-montage lumière nécessaire.

La première étape consiste à monter les structures des agrès de cirque et la technique de son, puis à donner la priorité à la technique d'éclairage.

Pour tout cas exceptionnel de modification du temps de montage pour les besoins du lieu d'accueil, merci de contacter *Mia Mattenklott*, responsable technique.

Démontage :

Le démontage se fait à l'issue de la représentation ou le lendemain.

Le démontage complet nécessite 2 heures.

Le montage et le démontage se font par la compagnie en coopération avec le théâtre.

(Voir planning prévisionnel en fin de fiche technique.)

Un camion de transport du matériel de la compagnie 25 M3.



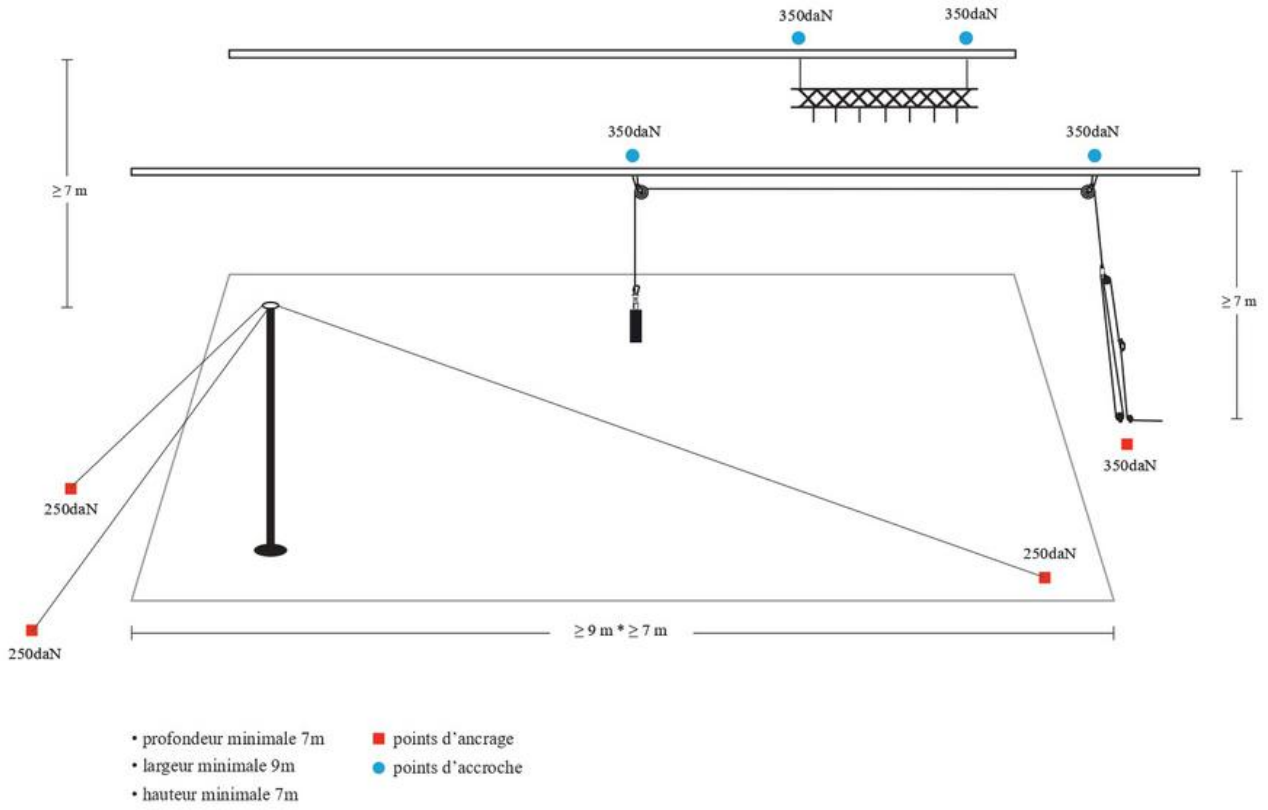
FOURNI
PAR LA CIE

A FOURNIR
PAR LE LIEU
D'ACCUEIL

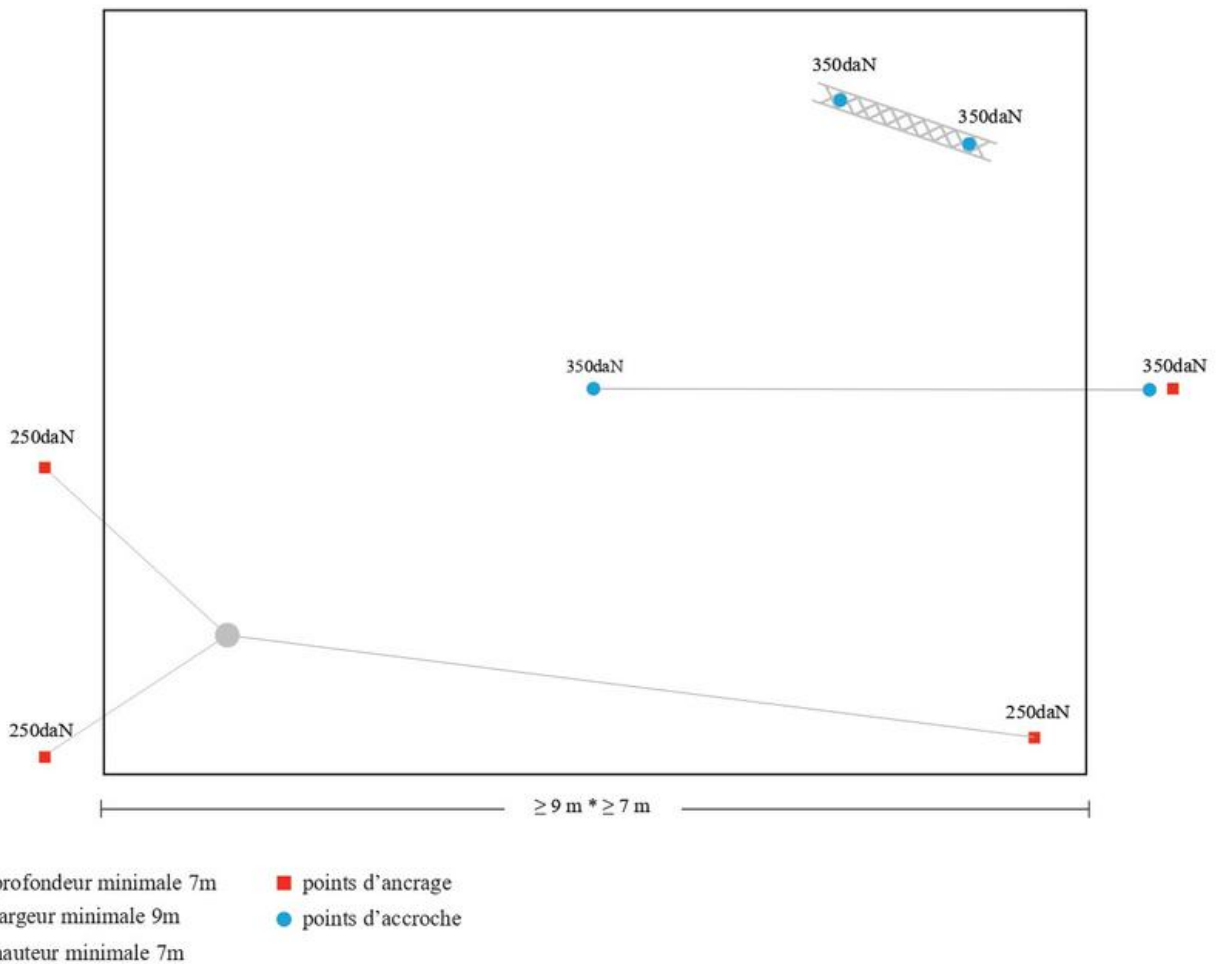
Une espace de déchargement pour un utilitaire de 25 M3.

Une possibilité pour installer le système de mouflage et le système de barre d'écart. Par exemple avec une plateforme élévatrice (Genie) ou une échelle.

SCHEMA DE LA SCENE vue de face



SCHEMA DE LA SCENE vue d'en haut



LUMIÈRE

FOURNI PAR LA CIE

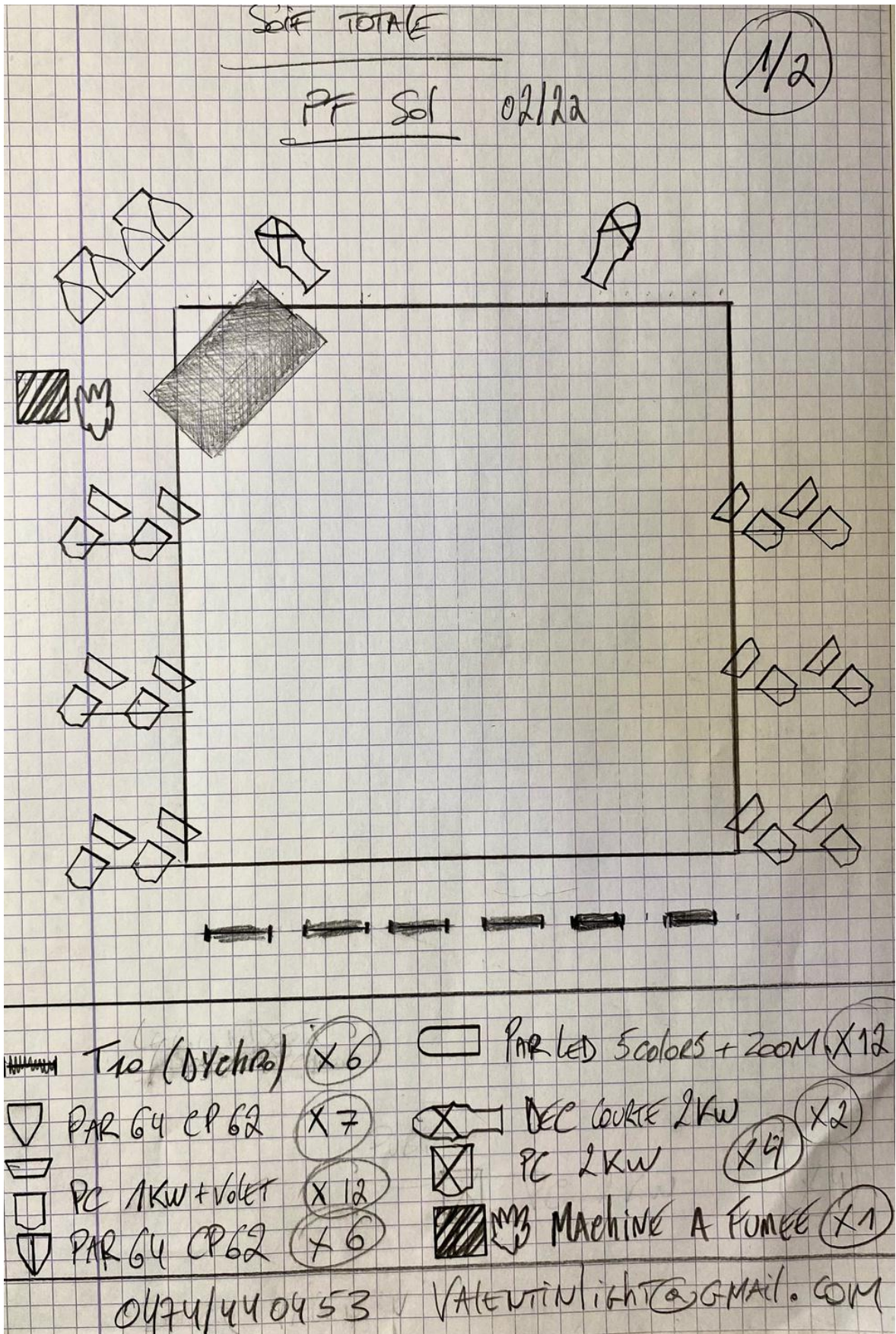
- Console Avolites titan mobile

A FOURNIR PAR LE LIEU D'ACCUEIL

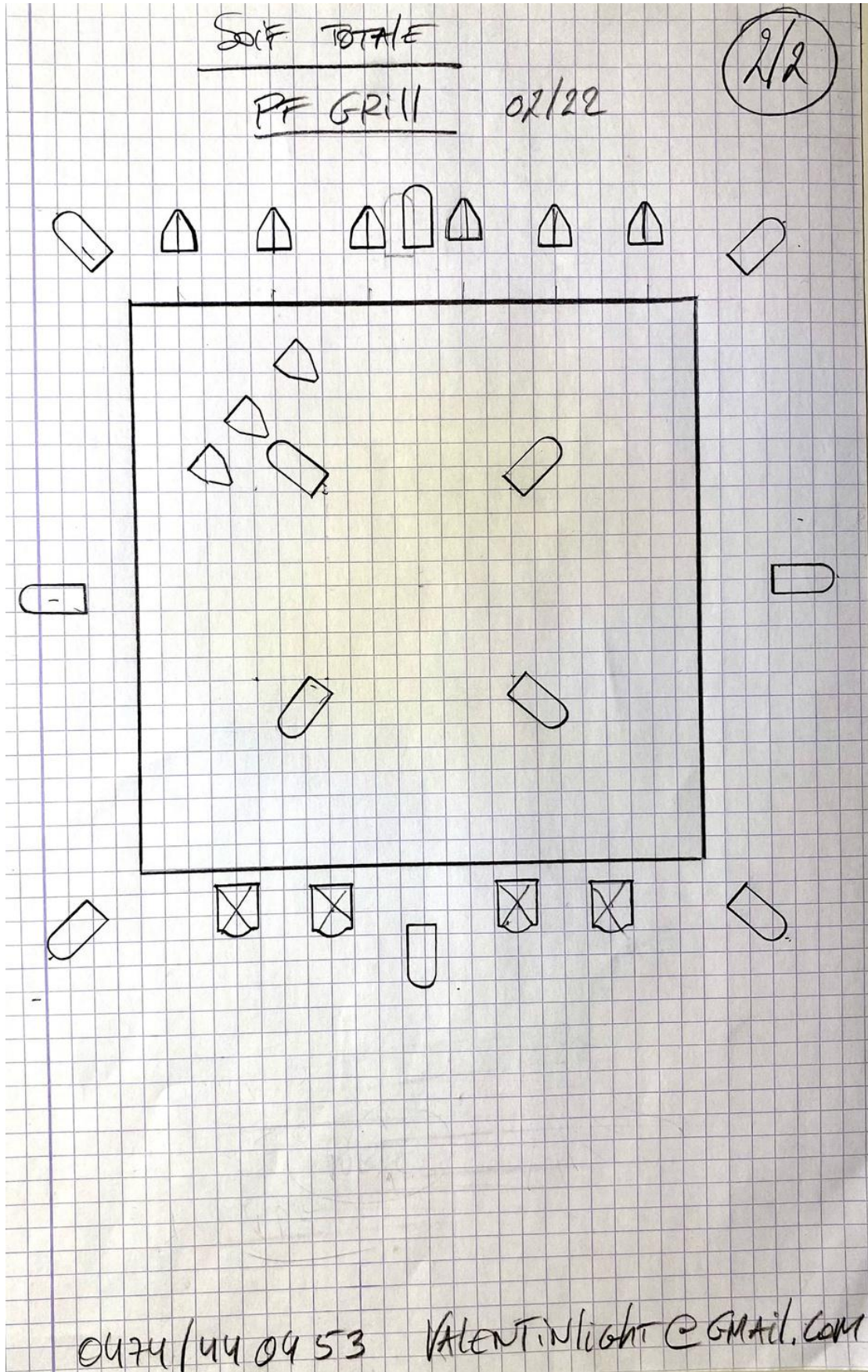
- 16 briteq BT orbit wash
- 6 échelles pour latéraux
- 5 T 10 actifs en bord de scène
- 9 pars cp62 pour ponctuels
- 4 découpes 2kw pour la face
- 7 découpes 2kw wide pour des ponctuels
- 12 pc 1kw 2par2 en 3 plans de latéraux (au sol ?)
- 1 machine à brouillard type « atmosphère » ou « df50 »
- 1 machine à fumée puissante type « élévation master blaster 1500 »

La création lumière est encore susceptible de changer, pour plus d'informations, merci de contacter la Compagnie !

PLAN FEU



PLAN FEU



SON

PRÉCISIONS GÉNÉRALES

La musique originale de DIVE IN est composée par Lucas Pierredon, artiste basculiste. Les instruments de musique live sont joués par les artistes interprètes de la compagnie.

Les instruments de musique live : piano électrique, guitare électrique, basse, ukulélé, guitare acoustique, synthétiseur.

Le piano, le synthétiseur et la guitare électrique sont branchés sur la carte son. Les quatre micros (voix et instruments) sont branchés sur la table de mixage générale.

L'espace des musiciens est à prévoir à jardin au lointain (2 platos à +/-70cm de hauteur servant de scène pour surélever les musiciens).

Les pistes audios sont lancées en live par un des musiciens via Ableton.

La régie son a été créée et sauvegardée sur une table de mixage de type YAMAHA QL1 par le régisseur son Victor Petit.

Si la régie son se situe à coté de la régie lumière/vidéo, il est important que l'alimentation électrique du son soit séparée de celle de la lumière.

SON

FOURNI PAR LA CIE

- 1 carte son MOTU 4 entrées 4 sorties
- 1 MacBook Pro 2022 + Ableton
- 1 micro Shure BLX24E/PG58 S8 (sans fil)
- 1 basse
- 1 guitare électrique Godin
- 2 guitares acoustiques
- 1 ukulélé
- 1 shaker
- 1 petite flûte

A FOURNIR PAR LE LIEU D'ACCUEIL

- 1 système d'amplification suffisante et adaptée
- 1 table de mixage avec minimum 10 entrées audio type XLR
- 2 retours
- 1 piano NORD (avec un pied)
- 1 Moog Grandmother
- 4 pieds guitares
- 2 micros voix de type Shure SM58
- 2 micros instruments de type Shure SM57
- 6 boîtes de direct « DI » (1 par micro + 2 pour sortie carte son)
- 8 câbles « jack » classiques
- 5 câbles micro (XLR) pour câblages à partir de la scène (jardin/lointain)
- 1 table pour déposer la carte son, l'ordinateur et le moog grandmother (minimum 150cm x 70cm)
- 3 chaises hautes, style chaise de bar (pas des chaises ni de table en plastique)
- 1 surface à prévoir et praticables « à finaliser sur place » (espace de +/- 4m par 3m)

CONDITIONS D'ACCUEIL

LOGES & COSTUMES

- Vestiaire pour 16 artistes, mixtes possibles
- Point d'eau portable accessible
- 1-2 habilleur.euse avec des cintres pour l'entretien des costumes
- Pour des représentations sur plusieurs jours, les conditions suivantes doivent être respectées :
 - 1 machine à laver
 - 1 sèche linge
 - 1 fer à repasser
 - 1 planche à repasser
 - des douches seront appréciées

CATERING & REPAS

- Catering pour les soirs de représentation apprécié : thé, café, fruits secs, bananes, agrumes
- Repas pour 20 personnes dont :
 - 4 végétarien.ne.s
 - 4 végan.ne.s dont 1 allergie aux kiwis
 - 11 omnivores dont
 - 3 intolérances au lactose
 - 1 allergie lait de soja et tofu

LOGEMENT

- À prendre en charge pour 18 personnes : possibilité de chambres doubles mixtes

TRANSPORTS

- 1 camionnette décor + 3 personnes
- transport en train et voitures personnelles pour le reste de l'équipe

Les frais de transport sont à prendre en charge par le lieu d'accueil.

Merci de prévoir un parking gratuit pour 1 camionnette et 1 voiture le temps du séjour.

PLANNING

	JOUR-1	JOUR J	JOUR + 1
9h-13h	Déchargement camion Montage agrès	Raccords lumière	Chargement Départ
13h-14h	Pause	Pause	
14h-18h	Montage agrès	Filage	
18h-19h	Interservice son	Mise	
19h-20h	Raccords lumière	Echauffement artistes	
20h -		JEU	